

# “Inwonersenquête over duurzame opwek van energie”

Vooropgesteld dat:

*De ambitie van de gemeente Leusden “Energie neutraal 2040” niet opgelegd is door de overheid, niet gewenst is door inwoners en buitenproportioneel hoog is.*

*Buiten een hoge ambitie “Energie neutraal 2040” het buitengebied extra belast wordt met het opwekken van energie voor andere gemeenten.*

*Geen zonnepanelen en windturbines (groot of klein) in Leusdens buitengebied. Opwek op zee of energie inkopen.*

*Deze enquête bedoeld is voor invulling van het Uitnodigingskader voor de komende twee jaar 2022 en 2023. “De 1<sup>e</sup> stap komende twee jaar”. Voor de periode vanaf 2024 wordt nieuw Uitnodigingskader opgesteld.*

## 1. Hoe kunnen we meer energie besparen?

Alle energie die we in Leusden besparen, hoeven we niet op te wekken. Dus dat doen we het liefst. Afgelopen jaren hebben we al ruim 14% energiebesparing gerealiseerd. We willen in 2040 50% energie besparen.

### Hoe doen we dat?

Dat doen we door huizen beter te isoleren. Samen met buurten maken we een besparing aanpak. Dit noemen we ook wel een warmteplan. Daarin staat tot 2035 het beter isoleren van huizen centraal. Na 2035 kijken we hoe we op een verstandige manier van het aardgas af kunnen.

Het Energieloket en de energie gidsen helpen Leusdenaren die vragen hebben over bijvoorbeeld isoleren of zonnepanelen op eigen dak.

Naast woningen zetten we ons in voor besparing bij bedrijven. Bij bestaande bedrijven door energiebesparende maatregelen te stimuleren. En door duurzame eisen te stellen bij nieuwbouw van bedrijven.

Ook door elektrisch rijden wordt veel energie bespaard. Het aantal laadpalen voor elektrische auto's in onze gemeente is in 2020 verdubbeld. In 2021 komen er nog eens 14 laadpalen bij. Dat brengt het totaal op 60.

**Onze vraag 1: Heeft u ideeën of suggesties hoe we in Leusden nog meer energie kunnen besparen?**

- Voor bedrijven, scholen , gemeentelijk vastgoed, verenigingen etc etc
- Een lijst met verplichte besparingen samenstellen, voor zowel nieuwbouw als bestaande bouw en dit op vooraf vastgestelde tijden controleren.
- Communicatie verbeteren naar bedrijven en inwoners, consuminderen en bewustwording burger meer en duidelijker stimuleren.

In reactie op ; Ook door elektrisch rijden..... brengt het totaal op 60.

Wij verwijzen u naar de volgende rapporten:

1. KMPG rapport Resourcing the energy transition making the world go round.  
<https://home.kpmg/xx/en/home/insights/2021/03/resourcing-the-energy-transition.html>
2. SOMO rapport the battery paradox  
<https://www.somo.nl/nl/the-battery-paradox/>

## 2. Hoe zorgen we voor meer zonnepanelen op daken ?

Er komen zoveel mogelijk zonnepanelen op woningen, bedrijven, parkeerplaatsen en langs wegen. Er liggen nu ongeveer 25.000 zonnepanelen op daken van huiseigenaren en woningen van woningcorporaties. In 2040 moeten dat er minstens 65.000 zijn.

En er liggen nu 31.000 zonnepanelen op en bij bedrijven, boerderijen, et cetera. In 2040 moeten dat er minstens 65.000 zijn. In totaal komt dat naar verwachting uit op 130.000 zonnepanelen op en bij bebouwing. Helaas is niet ieder dak geschikt voor zonnepanelen. Sommige daken zijn niet sterk genoeg. Soms is het te duur om aan te sluiten op het elektriciteitsnet.

### **Onze vraag 2: Heeft u ideeën of suggesties hoe er nog meer zonnepanelen in bebouwd gebied kunnen komen?**

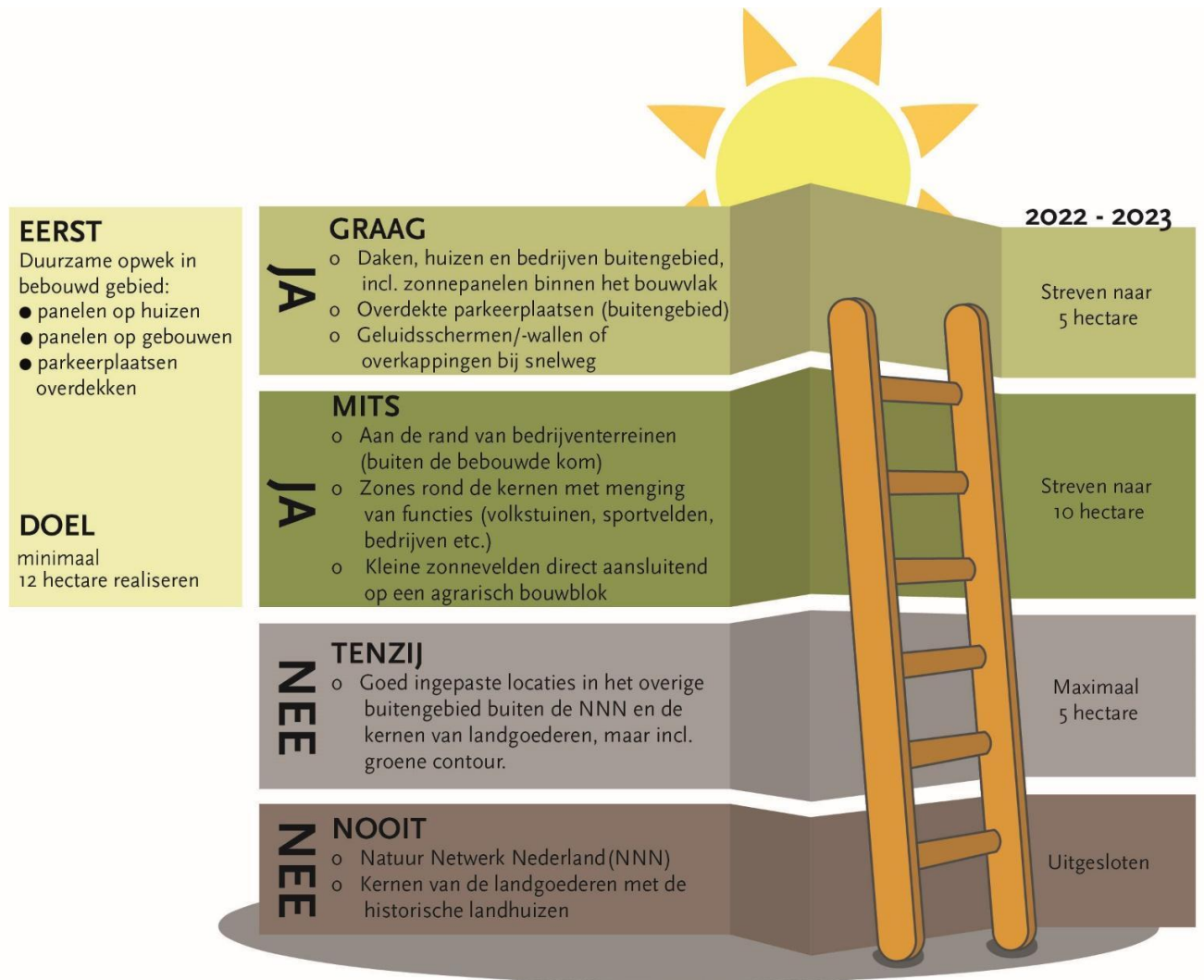
- Het behouden van de salderingsregeling.
- Meerdere mogelijkheden bestuderen voor zon op dak zoals laatste ontwikkelingen van minder zware en volledig recyclebare panelen. Zodat ook daken die nu niet beschikbaar lijken vol gelegd kunnen worden.  
<https://www.change.inc/energie/de-duurzaamste-zonnepanelen-ter-wereld-zijn-van-kunststof-en-komen-straks-uit-nederland-37025>
- De meest duurzame zonnepanelen komen uit Nederland.

- Vervuiler betaald, de bedrijven etc. energie laten terug leveren t.b.v. inwoners gemeente Leusden. Daken, parkeerplaatsen, wanden etc van bedrijven maximaal benutten (niet alleen energieneutraal stimuleren).
- Laat het argument “te duur” niet de reden zijn om zon op dak in te vullen met zon op de flora en fauna van het Buitengebied. Het gaat hier niet om een businesscase.
- Fietspaden, parkeerplaatsen en wegen voorzien van solar asfalt.
- Windwakkels op bedrijventerreinen bijv. op daken als extra naast zonnepanelen of alternatief.
- Carpoolplaats overkappen met zon.
- De grootste nadruk, ook in 2022-2023 , moet liggen op zon op dak. Zon op dak etc. is wat de inwoners van Leusden willen, in alle voorgaande enquêtes, bijeenkomsten en vragenlijsten werd dit overduidelijk. Inzet op spoedige realisatie, dit voorkomt zonnevelden in het buitengebied.
- Subsidie regeling voor verwijderen van asbestdaken weer in ere herstellen met de verplichting deze daken vervolgens met zonnepanelen te beleggen.

### 3. Waar is zonne-energie op te wekken in het buitengebied?

Op lange termijn is het duurzaam opwekken van energie noodzakelijk. Dat lukt niet allemaal in bebouwd gebied, dus hebben we ook ruimte in het buitengebied nodig voor [onder andere](#) zonnepanelen. Iedereen wil dat de zonnepanelen op plekken komen, die het minste nadeel opleveren voor landschap, landbouw en andere functies. Daarom is er de zonneladder. Een zonneladder bestaat uit verschillende treden, waarbij de plekken op de bovenste trede de grootste voorkeur hebben, en de onderste trede de minste.

In mei waren er online bijeenkomsten en een internetvragenlijst. Toen gaven veel inwoners aan het nu te vroeg en te snel is om een plan te maken te maken voor de hele opgave om alle in Leusden gebruikte energie ook in Leusden duurzaam op te wekken. Daarom stellen we nu alleen een eerste stap voor, voor de komende 2 jaar. Zo houden we de ruimte om voor nieuwe oplossingen te kiezen als die zich de komende jaren voordoen. En om de doelstellingen bij te stellen als dat kan of nodig is. Hieronder ziet u de zonneladder, die we hebben gemaakt voor het aantal hectare zonnepanelen die we de komende 2 jaar willen toestaan en de gebieden die in aanmerking komen.



- Misleidende insteek! vraag 1 en 2 gaan over de hele transitie tot 2040, bij deze vraag wordt de ladder vd gehele transitie vervangen door een ladder voor 2 jaar.
- EERST moet bovenaan de ladder staan.
  - o De genoemde 12ha staat voor 36.000 zonnepanelen. Betekent dat met de huidige 25.000 reeds aanwezig panelen op woningen en 31000 panelen op bedrijven. + 12 HA 36.000 panelen totaal 91.000 panelen gerealiseerd zijn. Hiermee is op ambitie van 2030 glas op dak voor woningen en bedrijven in 2024 al ruimschoots gehaald.( 4000 panelen meer). Gerekend met traditionele panelen.
  - o Welk aandeel heeft dit in het energieverbruik van gemeente Leusden zelf op 31 december 2023.
  - o Deze voorspoedige realisatie is exact waar de inwoners voor zijn n.l. Zon op dak. Deze voorspoedige ontwikkeling verder uitbreiden zodat de ambitie op zonnenvelden in buitengebied niet nodig zijn of sterk ingeperkt kan worden.

- In de begeleidende tekst van vraag 3 staat “onder andere”, hoezo? Staat “andere” voor windturbines en of erfmolens?
- Dit is is geen zonneladder maar een vast plan waarin trede 1 t/m 3 in het buitengebied gepland staan. Dus 20 ha.
- Eerste 20 ha gepland in 2222 en 2223. Is dit een evenwichtige spreiding van zonnepanelen in Leusden ? (evenredigheid zoals genoemd in het klimaatakkoord).
- Uiteindelijk komen trede 1 t/m 3 (graag t/m tenzij) op hetzelfde neer nl. alles komt in het buitengebied. Indien zon niet in vorige trede past, past deze in de volgende trede.
- Klein zonnevelden aansluitend op agrarisch bouwblok. Klein zonneveld is volgens gemeente 2 tot 3 HA ! Dit is geen optie indien dit aansluitende gebied omwonende heeft die direct aanwonend zijn aan dit gebied, of omwonende die op dit gebied uitkijken.

Zonneladder

Onze vraag 3a: Vindt u de gebieden die per trede op de ladder staan goed gekozen? JA/NEE

Zie bovenstaand

Onze vraag 3b: Heeft u ideeën of suggesties om de zonneladder te verbeteren? JA/NEE

Zie bovenstaand

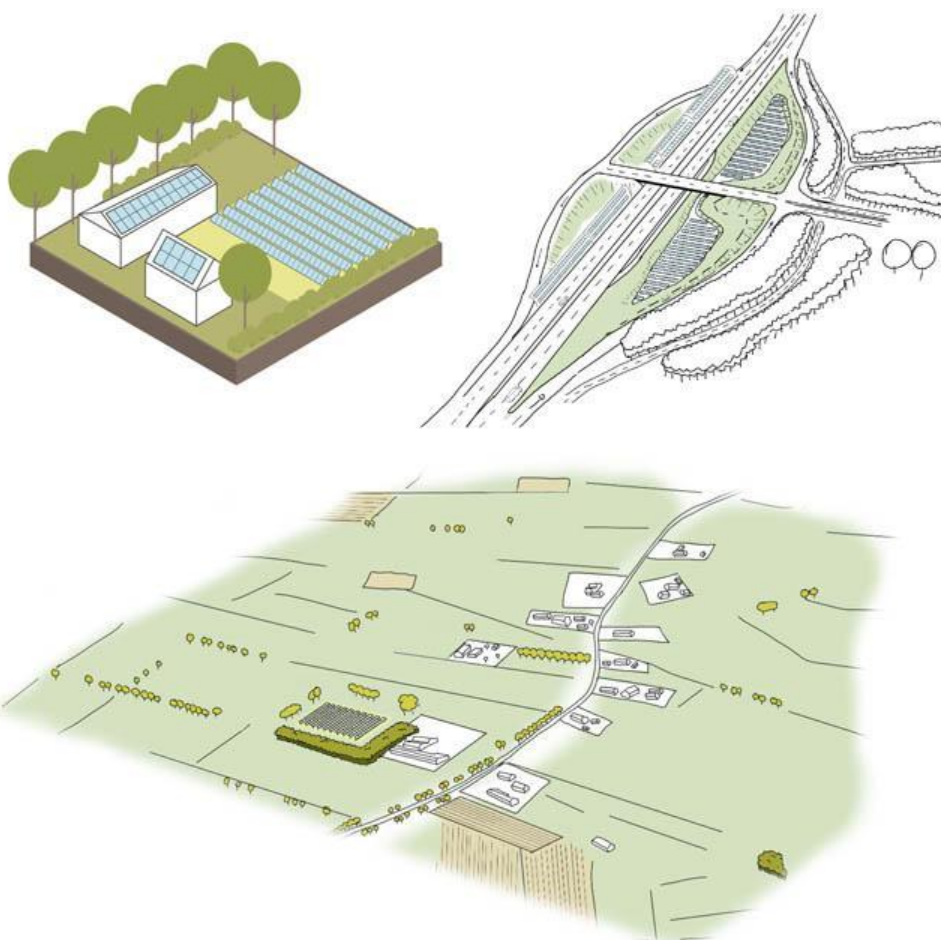
## 4. Hoe groot mogen velden met zonnepanelen worden?

Over de grootte van een veld voor zonnepanelen kun je verschillend denken. Een klein veld is makkelijker in te passen in het landschap en valt dan minder op, maar daar heb je er wel meer van nodig. Een middelgroot zonneveld is moeilijker om aan het zicht te onttrekken, maar je het er minder nodig om evenveel energie op te wekken. We stellen drie varianten voor:

**Variante 1:** Kiezen voor alleen kleinschalige zonnevelden gekoppeld aan andere functies, bijvoorbeeld landbouw of natuurontwikkeling. Dit zijn velden tot maximaal 2 a 3 hectare groot.

- 2 tot 3 HA is *zeer groot* oppervlakte in kleinschalig landschap met cultureel historische waarde.
- Met deze vraagstellingen wordt gesuggereerd dat deze varianten al instemming hebben en gedragen worden door de inwoners van Leusden.. Hetgeen niet het geval is. Er is geen draagvlak voor zonnevelden in het buitengebied!

- Door inwoners is duidelijk aangegeven dat zonne energie opwek gedragen wordt voor zon op dak, op wanden, op parkeerplaatsen, geluidswallen of overkappingen bij snelweg en stroken langs snelweg. Overige invulling van zonneladder heeft **geen** draagvlak.
- Onduidelijke informatie: Is 2 a 3 hectare inclusief of exclusief 25% groenvoorziening en infrastructuur ?
- Natuur hoeft niet ontwikkeld te worden, zonneveld schaadt bestaande natuur omgeving of op perceel bestaande landbouw.
- **De weergaves zijn niet realistisch en niet in verhouding.** Niet waarheidsgetrouw. De illustraties geven een zeer vertekend beeld en daarmee verleidelijke beeldvorming weer.



Onze vraag 4a: Wat zijn uw argumenten voor deze variant?  
zie bovenstaand

Onze vraag 4b: Wat zijn uw argumenten tegen deze variant?

[Zie bovenstaand](#)

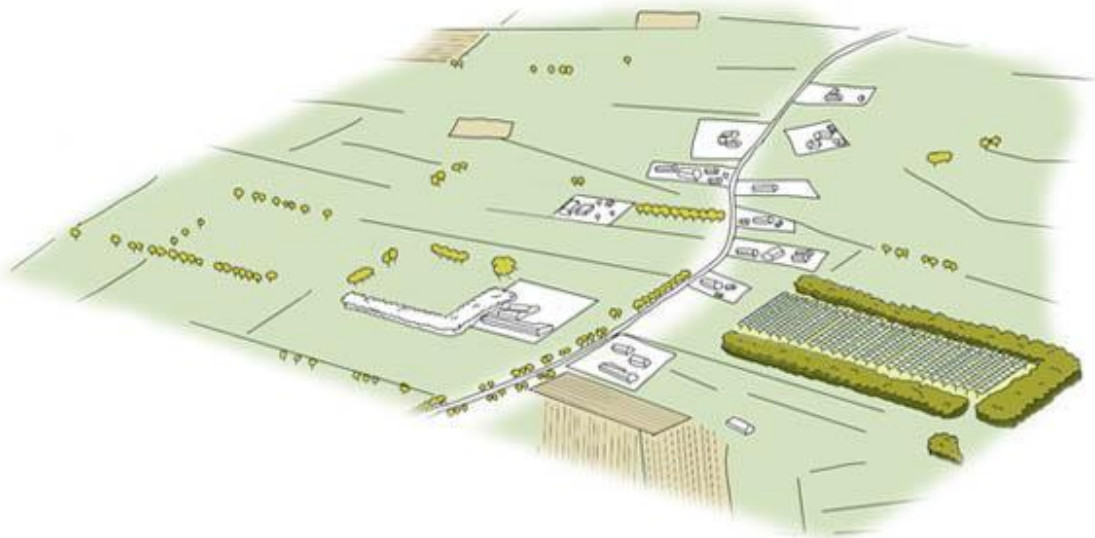
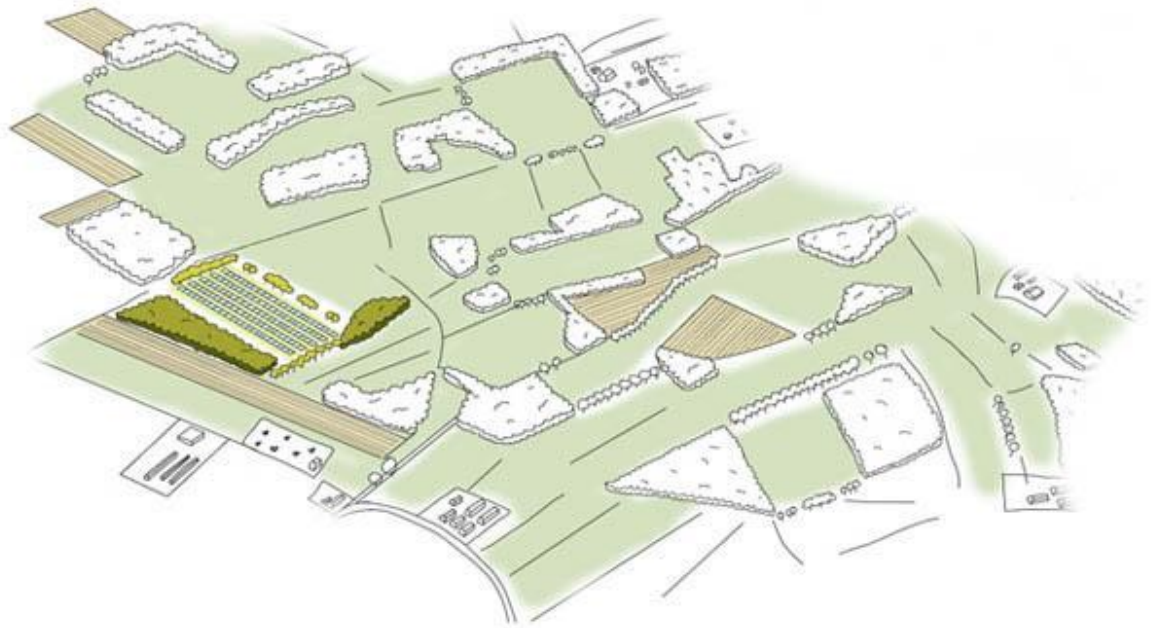
Onze vraag 4c: Heeft u nog ideeën of suggesties voor deze variant?

[Zie bovenstaand](#)

**Variante 2:** Kiezen voor alleen middelgrote locaties van minimaal 3 tot 5 hectare. Deze locaties worden goed ingepast en aan het zicht onttrokken. Dan hebben we op minder plekken een zonneveld dan als we kiezen voor kleine zonnenvelden.

[Zie Bovenstaand](#)

- Ook hier geldt dat tekeningen niet waarheidsgetrouw zijn. 3-5 hectare is veel ruimer dan op de tekening wordt weergegeven.
- Nergens is in de gemeente Leusden is een locatie te vinden zoals op onderstaande tekening is aangegeven. Namelijk grote landerijen zonder directe woningen en wegen.



**Onze vraag 4d: Wat zijn uw argumenten voor deze variant?**

[zie bovenstaand](#)

**Onze vraag 4e: Wat zijn uw argumenten tegen deze variant?**

[zie bovenstaand](#)

**Onze vraag 4f: Heeft u nog ideeën of suggesties voor deze variant?**

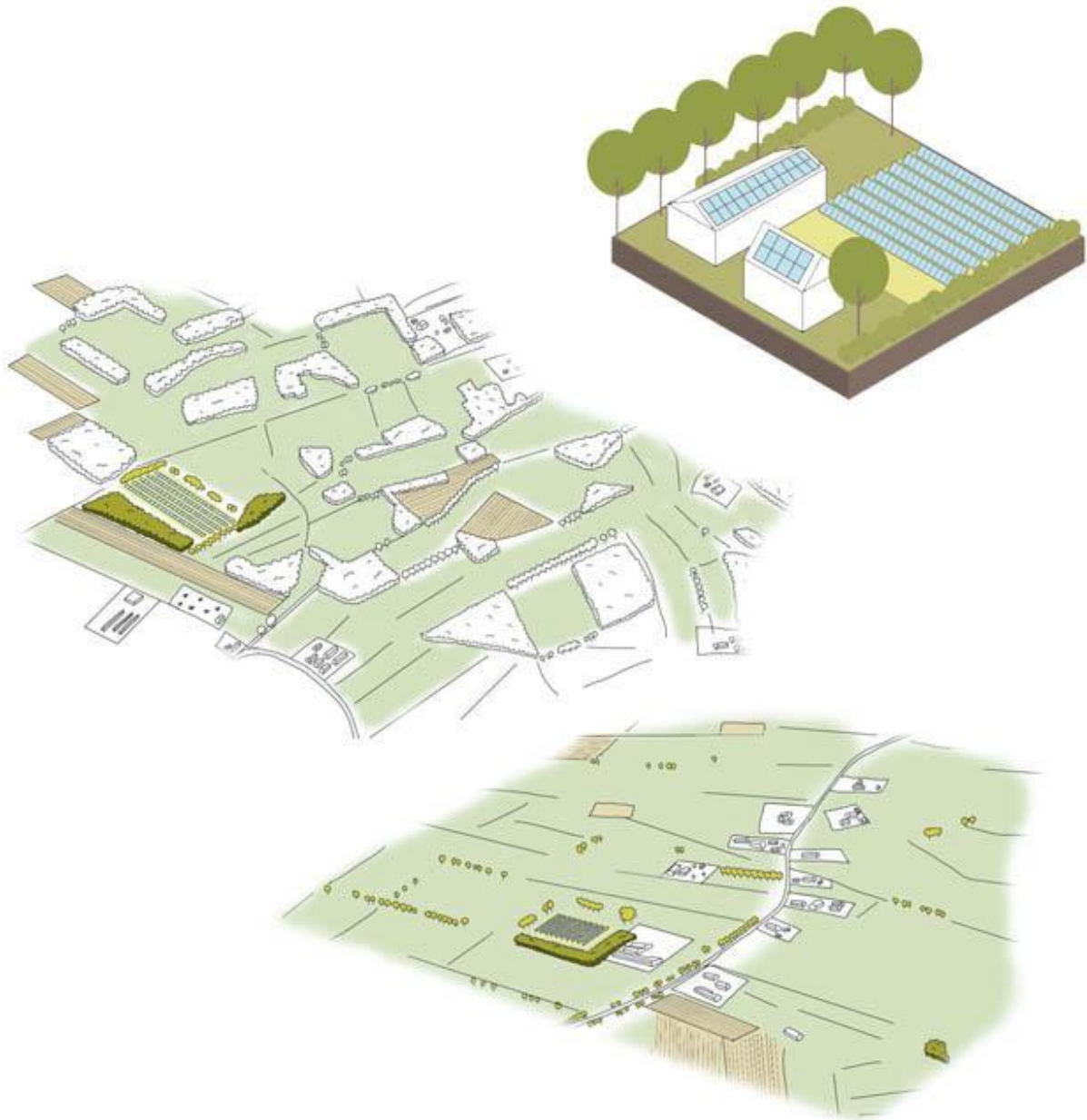
[Zie bovenstaand](#)

**Variant 3:** Kiezen voor een combinatie van beiden, dus zowel kleine als middelgrote velden.

[Zie bovenstaand](#)



- Aangezien er in de tekeningen en tekst niet over windmolens wordt gesproken gaan we ervan uit dat er geen windmolens zijn.
- Of zonneveld klein of groot is, **geen** met elkaar gekoppelde zonnevelden. Dit maak samen een nog groter zonneveld en daarvan is a bepaald dit niet te willen binnen de gemeente Leusden.



**Onze vraag 4g: Wat zijn uw argumenten voor deze variant?**

[zie bovenstaand](#)

**Onze vraag 4h: Wat zijn uw argumenten tegen deze variant?**

zie bovenstaand

**Onze vraag 4i: Heeft u nog ideeën of suggesties voor deze variant?**

Zie bovenstaand

## 5. Aan welke voorwaarden moeten zonnevelden voldoen?

Om de plannen voor een zonneveld zo goed mogelijk te maken, willen we een aantal harde eisen en een aantal zachte eisen opstellen. Harde eisen zijn eisen waar ieder plan voor een zonneveld aan moet voldoen. De zachte eisen zijn eisen, waar een plan voor een zonneveld zo hoog mogelijk op moet scoren.

### Harde eisen

**1<sup>e</sup> aanzet tot eisen op te nemen in Uitnodigingskader voor 2 jaar, 2022 en 2023.**

- Er mogen in de periode 2022 en 2023 *geen* afspraken gemaakt worden voor inrichting en uitvoering van Zonneparken of Windmolens in het buitengebied voor de periode na 2023.
- Voor de periode na 2023 wordt een nieuw Uitnodigingskader gemaakt. Hierbij wordt de wens van de inwoners als basis gebruikt voor de invulling hiervan.
- Iedere 2 jaar wordt een tranche ingebouwd voor op te wekken energie en de benodigde vormen hiervoor. Deze wordt in overleg met de inwoners vastgesteld.
- Er moet voorafgaand aan de periode na 2023 een evaluatie plaatsvinden op basis van de ervaringen, beschikbare nieuwe middelen, herberekening plaatsvinden inclusief landelijke en wereldwijde ontwikkelingen. Hier worden de inwoners nauw bij betrokken.

### **Omgeving en lokale deelname**

- De initiatiefnemer voor een zonneveld maakt een plan voor de inrichting in overleg met de buurt en de gemeente.
- Vooraf heeft de initiatiefnemer aantoonbaar lokaal draagvlak. Directe inwoners en omwonenden, binnen een nader te bepalen straal afhankelijk van de omgeving.
- Omgeving betreft in dit kader: iedereen die omwonend is aan of uitzicht heeft op het, voor het zonnepark te ontwikkelen, perceel in de oorspronkelijke staat. Hierna genoemd "omwonende"
- "Wie is de buurt"? De buurt betreft; aangrenzende inwoners en inwoners die direct zicht hebben en/of schaduw ondervinden van het zonneveld.
- omwonende ontvangen planschade voor de directe derving van woongenot en waardedaling van de woning. (taxatie uitgevoerd door gecertificeerde taxateur, kosten taxatie zijn voor de eigenaar van het zonnepark)

Opgenomen moet worden :

- Controle en akkoord op plan door de gemeente en direct omwonende.
- Initiatiefnemer komt met een inrichtingsplan voor concrete locatie, ( ha, plan grenzen en kwaliteitsimpuls tbv het gebied), communicatieplan en een participatieplan.
- Alle communicatie, plannen, besluitvorming e.d. is direct in te zien middels een online dossier welke beschikbaar voor alle inwoners.
- Meldingsplicht door gemeente bij melding initiatief voor zonnepark.
- Initiatiefnemers is/zijn verplicht bij een Netwerk Groene Bureaus aangesloten ecologisch adviesbureau een onderzoek te laten doen naar het effect van de flora en fauna. Deze onderzoeken moeten openbaar beschikbaar worden gesteld.
- Landschappelijk inpassing waarbij het gehele veld aan het zicht wordt onttrokken. Lichtschittering uitsluiten.
- Evenredige verdeling van de voorgenomen 20 ha zonneparken over de 5 deelgebieden. Zodra de grens in een deel gebied bereikt is binnen kan geen nieuw zonnepark worden toegestaan.

Er is sprake van lokaal eigenaarschap of de lokale samenleving kan financieel participeren.

- Lokaal eigenaarschap 100%
- Participeren kan plaatsvinden door *omliggende bewoners*, hiervoor kan een coöperatie of vereniging voor dit specifieke initiatief worden opgericht door de deelnemende bewoners.
- Initiatiefnemer/eigenaar moet eigenaar van de grond zijn en inwoner van Leusden, die zelf woonachtig is aangrenzend aan het te ontwikkelen zonneveld. (o.a. subsidiefraude te voorkomen, en te voorkomen dat wel de lusten maar niet de lasten door de initiatiefnemer/eigenaar worden gevoeld)
- Initiatiefnemers dragen bij aan een te vormen gebiedsfonds. Dit gebiedsfonds wordt met de bewoners vastgesteld.
- Anti speculatiebeding voor zonneparken of windturbines voor de eerste 20 jaar.

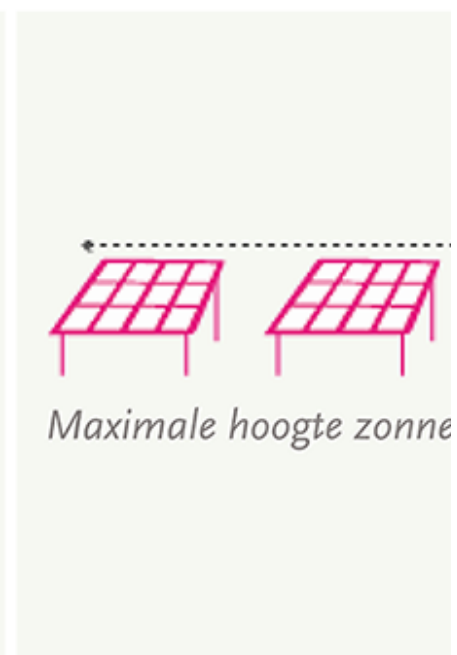
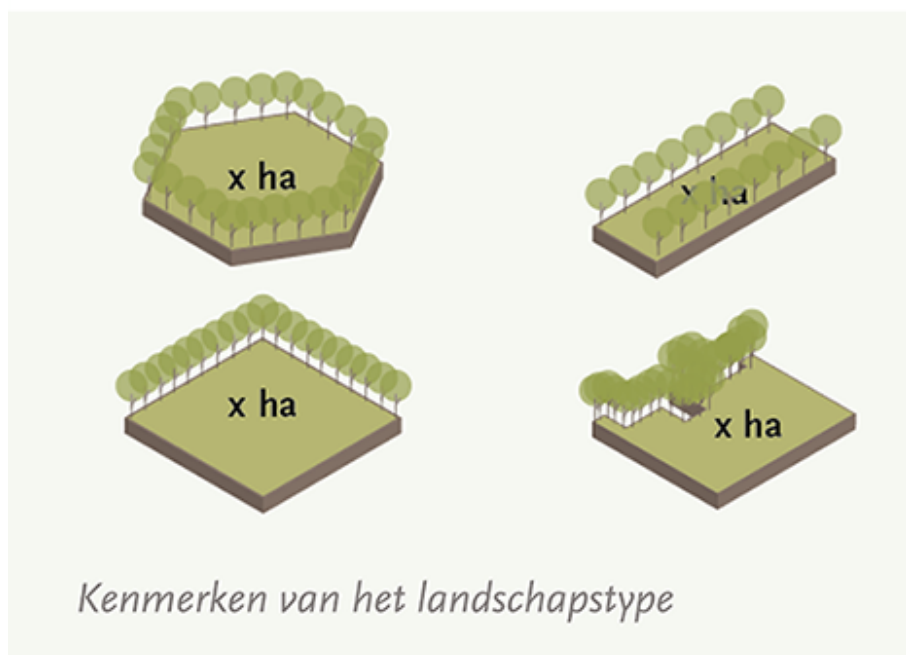
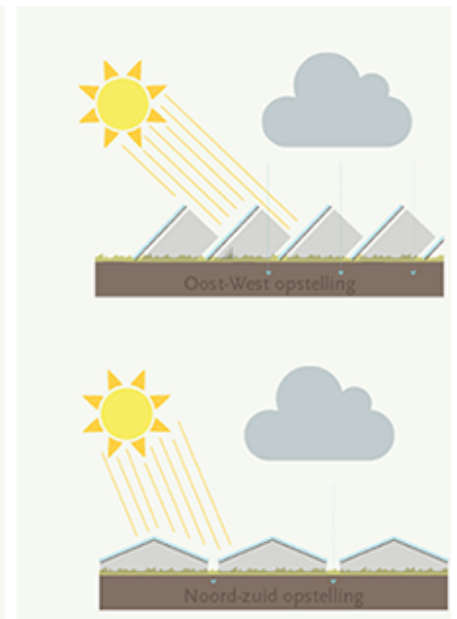
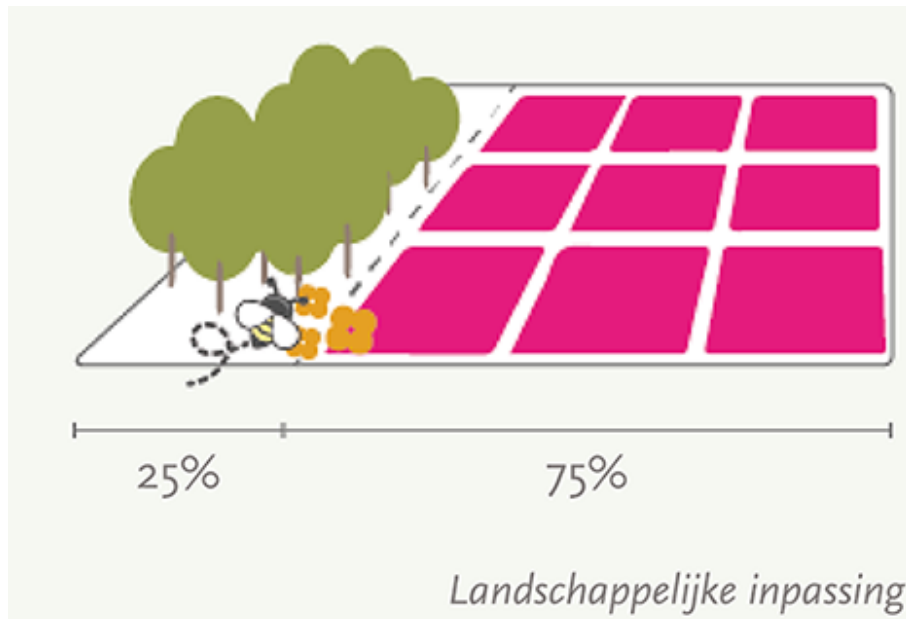
### ***Inpassing en zichtbaarheid***

- Van het totale oppervlakte van een zonneveld is 25% landschappelijk inpassing en/of natuurontwikkeling.
  - Voorwaarde; Deze 25% worden ingevuld rondom het zonneveld, op het perceel waar het zonneveld op staat.
- De landschappelijke inpassing en/of natuurontwikkeling sluit altijd aan bij de kenmerken van het landschapstype, bijvoorbeeld historische kavelpatronen en inheemse boomsoorten.
  - Bestaande houtwallen en begroeiing blijft bespaart.
- De hoogte van de zonnepanelen is maximaal 1,5 meter (onder ooghoogte).

- Binnen het buitengebied zijn er niveauverschillen in het landschap. Hierdoor zal bij 1,5 meter erop of er tegenaan gekeken worden. Dit landschap uitsluiten.
- Landschappelijke inpassing waarbij het totaal veld voor omwonende wordt onttrokken aan het zicht.

## Duur en bodem

- Zonnepanelen zijn in principe tijdelijk. .
  - Zonnepaneel is *niet* tijdelijk, 20-25 jaar is niet tijdelijk. Zonnepaneel zelf is niet tijdelijk, moet gerecycled worden en levert afval op waarvan nu nog niet bekend is wat de gevolgen hiervan zijn voor de natuur en mens en dier
- Na een periode van 25 tot 30 jaar worden de zonnepanelen opgeruimd of wordt er een nieuw besluit genomen.
  - Opgeruimd is niet verwerkt. Duidelijke eisen opnemen voor recycling.
  - Welk nieuw besluit wordt genomen? Het veld voorzien van nieuwe panelen? Panelen laten liggen er is geen ruimte voor recycling?
- De bodemkwaliteit (zowel bodemleven als chemische kwaliteit) moet behouden blijven of ontwikkeld worden. Hiervoor is een minimum aan licht en water nodig op de bodem.
  - Toestemming voor het aanleggen van zonneveld kan alleen gegeven worden indien er gebruik wordt gemaakt van nieuwste zonnepanelen en toebehoren, welke recyclebaar, duurzaam en ethisch verantwoord geproduceerd zijn.



**Onze vraag 5a: Vindt u de harde eisen goed gekozen? Zo niet, welke wijzigingen stelt u voor?**

[Zie bovenstaand](#)

## Zachte eisen

### Dubbelgebruik

- Het combineren van een zonneveld met bijvoorbeeld waterberging, biodiversiteit, landschapselementen, landbouw, geluidsscherm, recreatief medegebruik, etc.

- Geen recreatief gebruik! Hiervoor zijn andere gebieden aangewezen. Recreatief gebruik mag geen inbreuk maken op of tot overlast zijn voor de omliggende omgeving en haar inwoners.
- Biodiversiteit is niet mogelijk, zonnepaneel maak geen deel uit van biodiversiteit, verstoort dit.
- Landschapselementen vallen in het niet bij een zonneveld, zonneveld is geen vrij homogeen deel en overige landschapselementen.  
 “Een **landschapselement** is een onderdeel van het landschap dat als een vrij homogeen deel van het totale beeld wordt ervaren. Landschapselementen zijn de bouwstenen die samen de structuur van het landschap bepalen. Verschillen in aard, hoeveelheid en samenhang van landschapselementen dragen bij aan de karakteristieke kenmerken van het landschap. De meeste landschapselementen zijn kwetsbaar voor moderne ontwikkelingen. Omdat het beeld van het landschap door deze elementen wordt gedragen, gaat de kwaliteit van het landschap achteruit bij het aantasten of geheel verdwijnen van landschapselementen. **Met name provinciale en gemeentelijke overheden hebben een rol bij de bescherming en het behoud van de landschapselementen.**”!!

\*\* = Harde eisen ipv zachte eisen

- Afspraken over een nuttige bestemming na afloop, die nu al wordt vastgelegd. Dit kan bijvoorbeeld landbouw, groen of natuur zijn.
  - Nuttige bestemming; terug naar bestemming die het had. \*\*
- Stimuleren combineren zonneveld met een kleine windmolen omdat dit veel gunstiger voor de netwerkcapaciteit is.
  - “Een kleine windmolen”. Dit betekent 1 windmolen van 25 meter ashoogte bij het zonneveld?
  - Middels welke voorwaarden wordt dit gestimuleerd?
  - Maximaal 1 windmolen (klein) \*\*

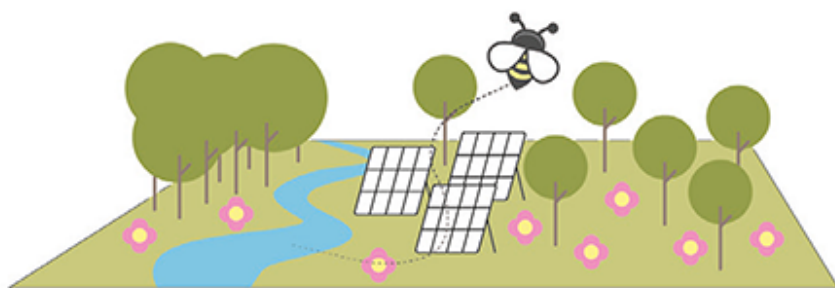
### **Lokale deelname**

- Stimuleren lokale initiatiefnemers boven projectontwikkelaars van buiten de regio.
  - Geen projectontwikkelaars of investeerders van buiten de gemeente Leusden. Door de lokale initiatiefnemer (zie eerder eisen aan initiatiefnemer) en de omwonende van het zonnepark akkoord wordt gegeven voor projectontwikkelaar anders dan de initiatiefnemer (tevens eigenaar) zal deze projectontwikkelaar jaarlijks 20% van bruto rendement storten op een rekening van een door de omwonende (zie eerdere omschrijving voor omwonende) gekozen lokaal doel. \*\*
  - Geldstromen moeten ten goede komen aan de gemeenschap. \*\*

### **Inpassing**

- Kwalitatief hoogwaardig alternatief voor hekken rondom het zonneveld.
  - “Kwalitatief hoogwaardig” bepalen met omwonende. \*\*
  - Hekken die de begroeiing niet verstoren. \*\*

- De initiatiefnemer is aangesloten bij een erkend keurmerk dat garanties geeft over kwaliteit en het verantwoord verwijderen van de panelen.
  - **Initiatiefnemers moeten ieder jaar geld op een rekening storten zodat na afloop van je 20 of 25 jaar het geld beschikbaar is om het zonnenveld op te ruimen en de panelen te recyclen. Jaarlijks wordt gemonitord of dit bedrag voldoende is om de kosten voor het verwijderen en recyclen te betalen. Het bedrag wordt jaarlijks geïndexeerd en indien nodig verhoogd. Gebiedsfonds (zie eerdere opmerkingen). \*\***



*Het combineren van een zonnenveld met bijvoorbeeld biodiversiteit*



*Zonnenvelden koppelen*

**Onze vraag 5b: Vindt u de zachte eisen goed gekozen? Zo niet, welke wijzigingen stelt u voor?**

**Zie boven.**

## 6. Waar is ruimte voor windmolens?

**Windmolens, groot of klein, kunnen niet zomaar overal binnen de gemeente worden geplaatst. De plaatsing van een windturbine vraagt een goede locatieafweging, een passende inpassing en daarmee samenhangende voorwaarden.** De mogelijkheden om in Leusden grote windmolens te plaatsen zijn beperkt. In een eerdere enquête gaf een deel van de inwoners aan dat ze grote windmolens in Leusden niet wenselijk vinden. Anderen gaven zorgen en aandachtspunten mee, die ze belangrijk vinden voor windenergie, zoals de gezondheidseffecten, de afstand tot woningen, het effect op de natuur en het landschap. Daarom onderzoeken we voor grote windmolens (met een ashoogte van 100 meter of meer) alleen of een locatie langs de A28 geschikt kan zijn. De zorgen en aandachtspunten neemt de gemeente mee in het onderzoek. Dit \*onderzoek wordt binnennkort gestart. Daar werken de gemeentes Soest, Amersfoort, Rijkswaterstaat en de regio Amersfoort aan mee. Voor kleine windmolens (erfmolens) zijn er ondernemers die kansen zien in een

kleine windmolen van bijvoorbeeld 35 meter hoog op hun (agraris) erf. De provincie Utrecht staat kleine windmolens tot een maximale ashoogte van 25 meter toe. Omdat het op die hoogte te weinig waait in de gemeente Leusden zijn windmolens van 25 meter hoogte hier niet rendabel. Daarvoor is een hogere ashoogte nodig. Elders in Nederland zijn hogere erfmolens toegestaan. In Gelderland bijvoorbeeld mag zo'n molen een ashoogte van 35 meter hebben. We gaan onderzoeken of er mogelijkheden zijn om in Leusden erfmolens met een hogere ashoogte toe te staan.

- Er is geen ruimte voor windmolens groot of klein in het cultureel historisch, kampenlandschap van Achterveld. Maximaal 1 windmolen met ashoogte van 25 meter in combinatie met zon op dak.
- Onduidelijk over welke molens gesproken wordt "ashoogte 100 meter of meer". 8 windmolens van 5,6 mw ( 200-230 hoogte) ?

#### **Onze vraag 6: Wat vindt u van belang als we de mogelijkheid van hogere erfmolens in Leusden gaan onderzoeken?**

- "Dit onderzoek wordt binnenkort gestart" Binnenkort? Er is nog niets bekend, Hoe kan dit door de Raad in de Routekaart zijn opgenomen?.
- Hogere erfmolens; \*"De provincie Utrecht....." omdat Achterveld te laag ligt dus geen windmolens!!! Waarom heeft Provincie Utrecht 25 meter ashoogte ( 37 meter tiphoogte) opgenomen in de verordening? Gemeente Leusden moet zich realiseren dat de gemeente een ongunstig gebied is voor windmolens. Geen erfmolens hoger dan 25 meter.

### **Algemene aanvulling:**

**\*Wat worden de leges kosten betreffende aanvraag zonneveld of windmolen?**

**Is hier rekening gehouden met evenredigheid naar legeskosten bouwen woning, schuur, bedrijf of stal??**